

FESASS General Assembly 26 March 2026

Belgian Animal Health Fund



**Budgetary Fund for the Health and Quality of Animals
and Animal Products
=
Animal Health Fund**

Legal basis:

Law of 23 March 1998 establishing a budgetary fund for the health and quality of animals and animal products.



afsca

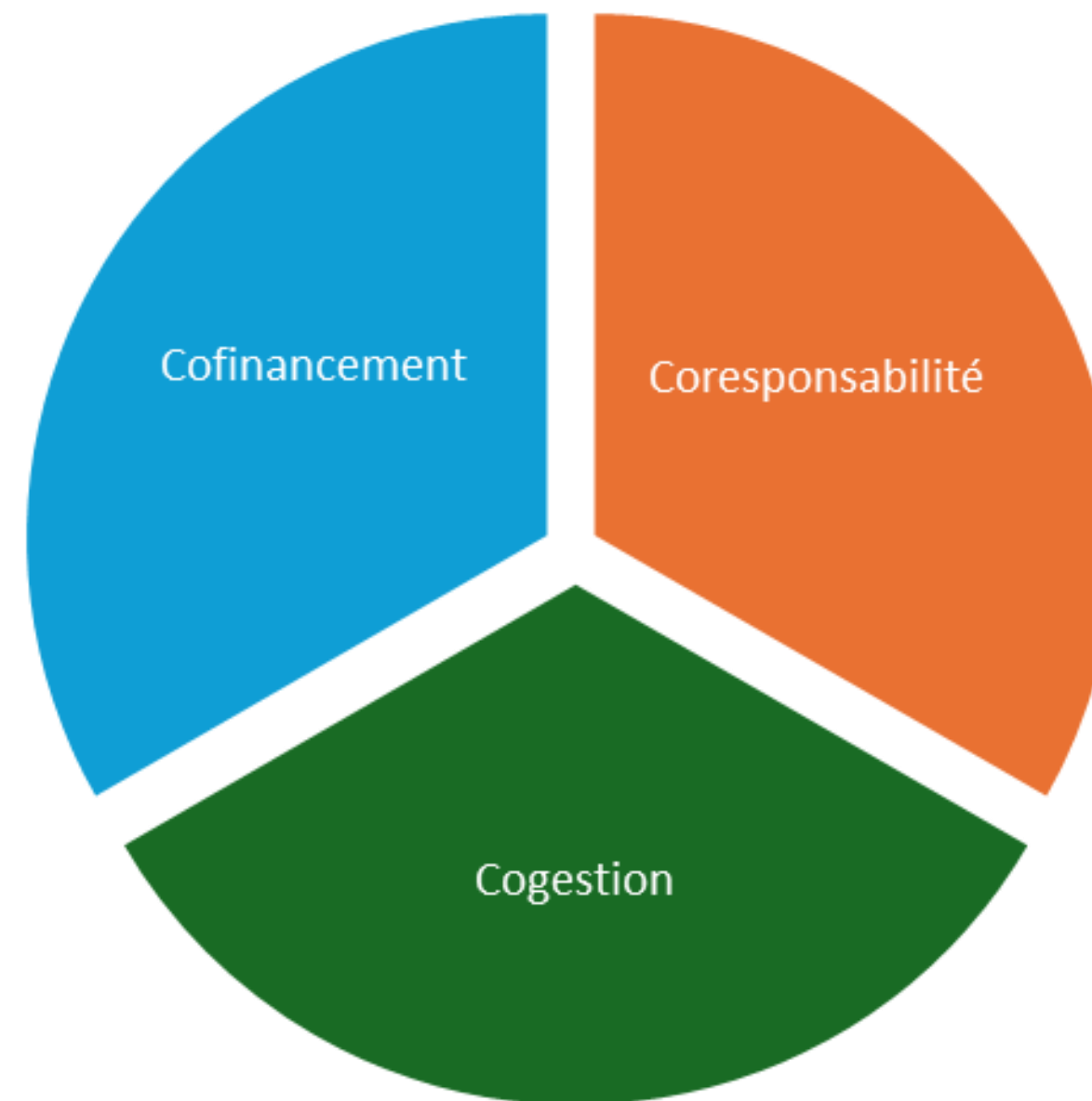
Objectives of the Animal Health Fund

Improve and guarantee the general health status of Belgian farms and the production of quality animal products.

Provide support to the livestock sector in the fight against infectious animal diseases.

Foundations of the Animal Health Fund

Solidarity between operators and between sectors, based on three pillars



Solidarity is ensured through contributions from individuals or legal entities that own or trade animals, whether professional or not.

The amount of contributions:

- depends on the sector concerned is set considering the sanitary risks inherent to :
 - the species
 - type of farm
 - age
 - or any factor that may influence these risks



afsca Contribution amounts

Tarifs pour l'année 2026

Code	Description	Montant (€)
B01	Forfait établissement	30
B02	Forfait pour exploitation d'engraissement de veaux	134 ,24
B03	Par bovin né dans le troupeau pendant la période de référence	0,27
B04	Par bovin âgé de plus d'un an, détenu dans un seul troupeau pendant toute la période	2,56
B05	Par bovin ajouté au troupeau, âgé de moins d'un an au moment de l'ajout	0,27
B06	Par bovin ajouté au troupeau, âgé d'un an ou plus au moment de l'ajout	4,90
B07	Forfait pour négociant (jusqu'à 519 bovins commercialisés)	250
B08	Forfait pour négociant (à partir de 520 bovins commercialisés)	500
B09	Forfait pour centre de rassemblement de classe 1	1000
B10	Forfait pour centre de rassemblement de classe 2	500
B11	Forfait pour centre de rassemblement de classe 2 pour le rassemblement de veaux	250

Nombre d'emplacements pour porcs de reproduction

Ce sont les montants par emplacement prévu pour les truies ayant mis bas, ou les porcs mâles détenus pour la reproduction. Il est tenu compte aussi des sorties de porcelets de l'exploitation.

Type	Description	Montant par unité (€)
1	Pas de sorties de porcelets	0.20
3	Sortie de porcelets vers une seule exploitation	0.20
5	Sortie de porcelets vers plusieurs exploitations	0.40

Nombre d'emplacements pour porcs à l'engrais

Ce sont les montants par emplacement prévu pour les porcs à l'engrais (quel que soit l'âge ou le sexe des animaux). Il est tenu compte aussi des introductions de porcelets dans l'exploitation.

Type	Description	Montant par unité (€)
7	Pas d'introduction de porcelets Exploitation de maximum 1 500 porcs	0.30
9	Pas d'introduction de porcelets Exploitation de plus de 1 500 porcs	0.50
11	Les porcelets proviennent d'une seule exploitation Exploitation de maximum 1 500 porcs	0.30
13	Les porcelets proviennent d'une seule exploitation Exploitation de plus de 1 500 porcs	0.50
15	Introduction de porcelets de plusieurs exploitations Exploitation de maximum 1 500 porcs	1.28
17	Introduction de porcelets de plusieurs exploitations Exploitation de plus de 1 500 porcs	1.48



afsca

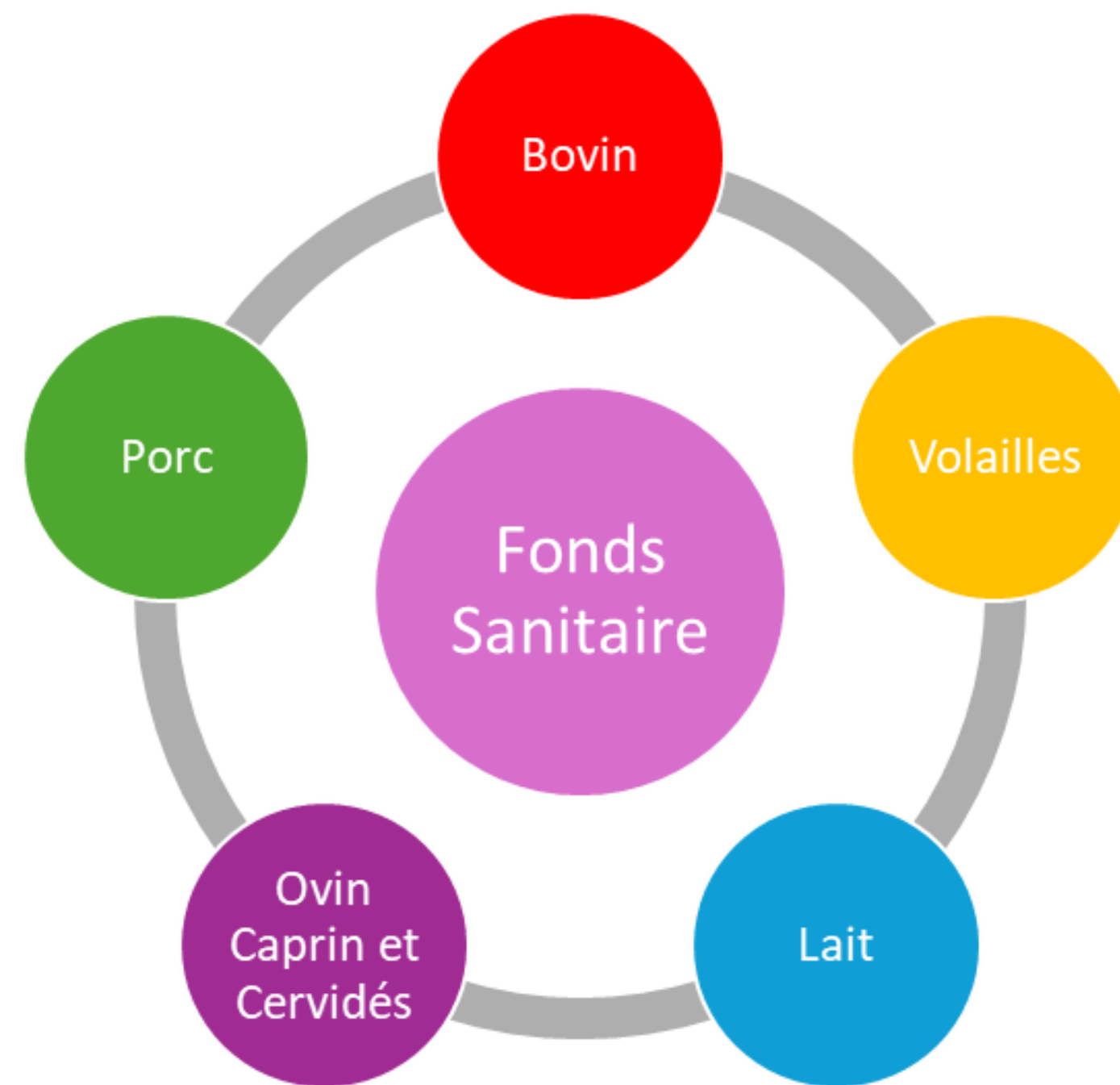
Contribution amounts

Facturation basée sur un prix unitaire par animal et un forfait par établissement

Groupe de contribution	Description	Tarif de base à 100% (€)	Tarif doublé jusqu'en 2026 (€)
A0	Forfait par établissement pour les groupes A7, A9 à A18 et A21	50	100
A7	Exploitations de sélection, de multiplication et d'élevage	0,0767	0,1534
A9	Volailles de rente pour la production d'œufs de consommation	0,0245	0,049
A10	Poulet de chair	0,0141	0,0282
A11.1	Dindes, oies et canards	0,1335	0,267
A11.2	Faisans, pintades, pigeons, cailles et perdrix	0,0134	0,0268
A11.3	Oiseaux captifs	0,1335	0,267
A12	Oiseaux coureurs	0,35	0,70
A13	Poulet de chair coucou de Malines	0,0197	0,0394
A14	Poulet de chair biologique	0,0212	0,0424
A15	Poulet de chair entre 63 et 80 jours	0,0212	0,0424
A16	Poulet de chair de plus de 80 jours	0,0243	0,0486
A17	Poule pondeuse (élevage au sol)	0,0285	0,057
A18	Poule pondeuse biologique	0,0513	0,1026
A21	Poule pondeuse (plein air)	0,0285	0,057

Volume collecté par période de référence	Montant de la cotisation
Plus de 250 000 litres	0,1540 € par 1 000 litres collectés
Entre 10 000 et 250 000 litres	20 € (forfait annuel)
Moins de 10 000 litres	Exonération

The Animal Health Fund is divided into 5 sub-funds



Council of Fund

A committee responsible for deliberating and submitting its conclusions or recommendations to the Minister.

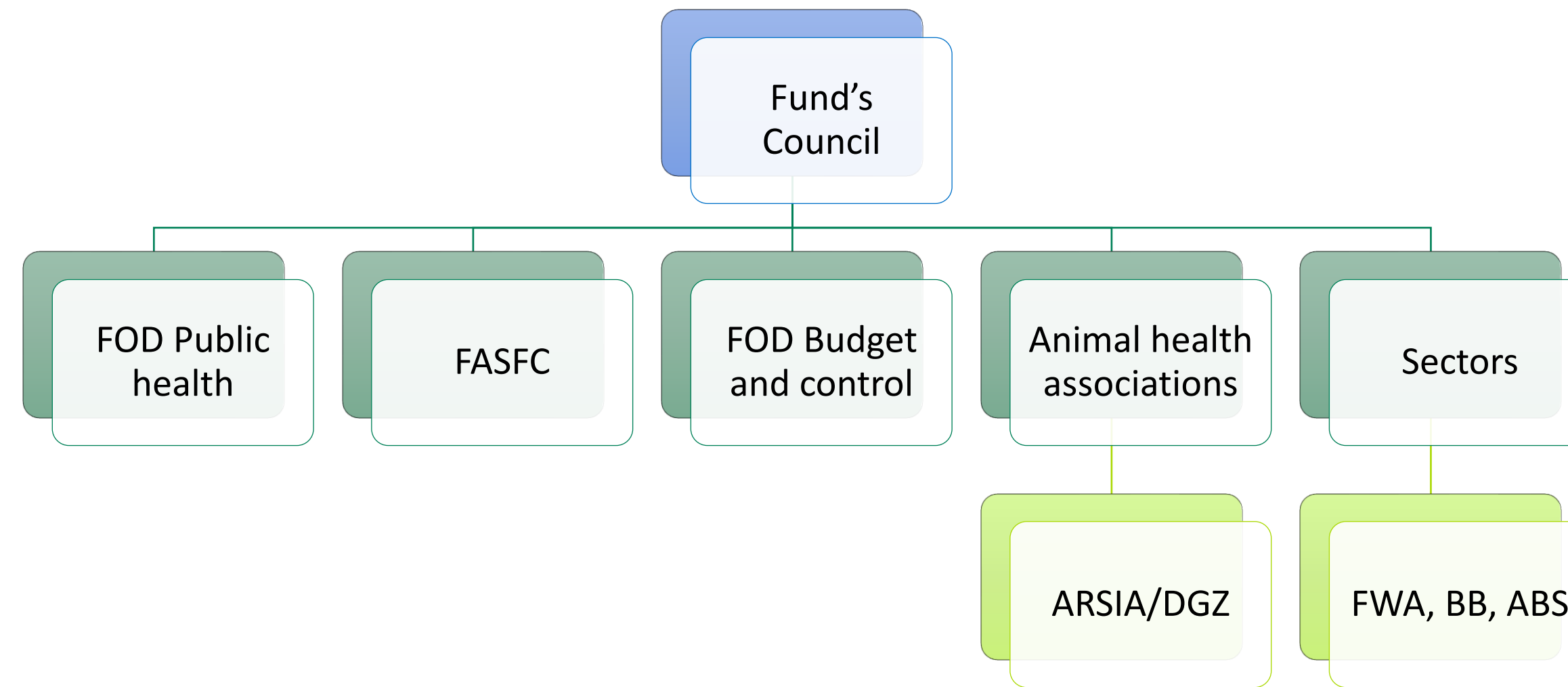
These recommendations concern the amounts and conditions of the Fund's participation in annual programmes.

The Council also examines any matter referred to it by the Minister. It may submit proposals to the Minister regarding the implementation of legislation within the scope of which the Animal Health Fund is likely to be involved.

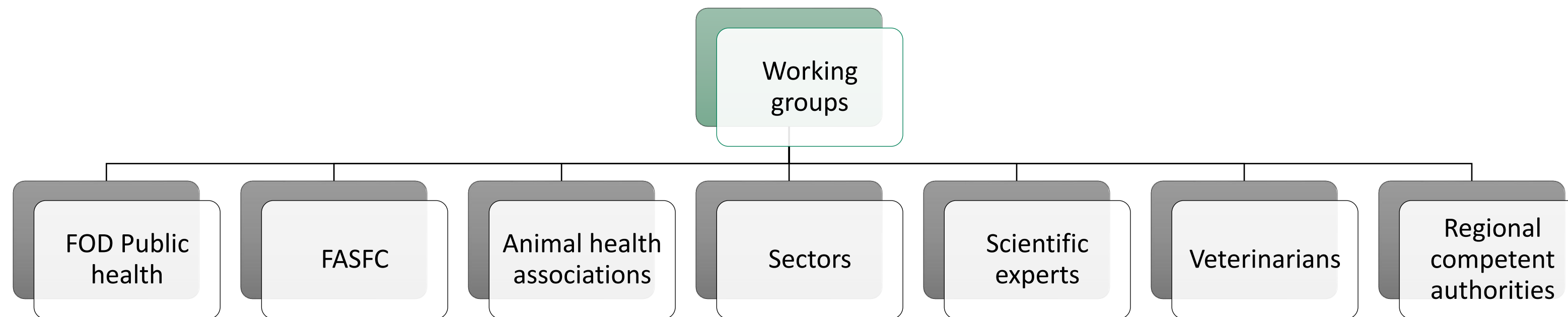
The Fund Council is supported by working groups organised by sub-fund

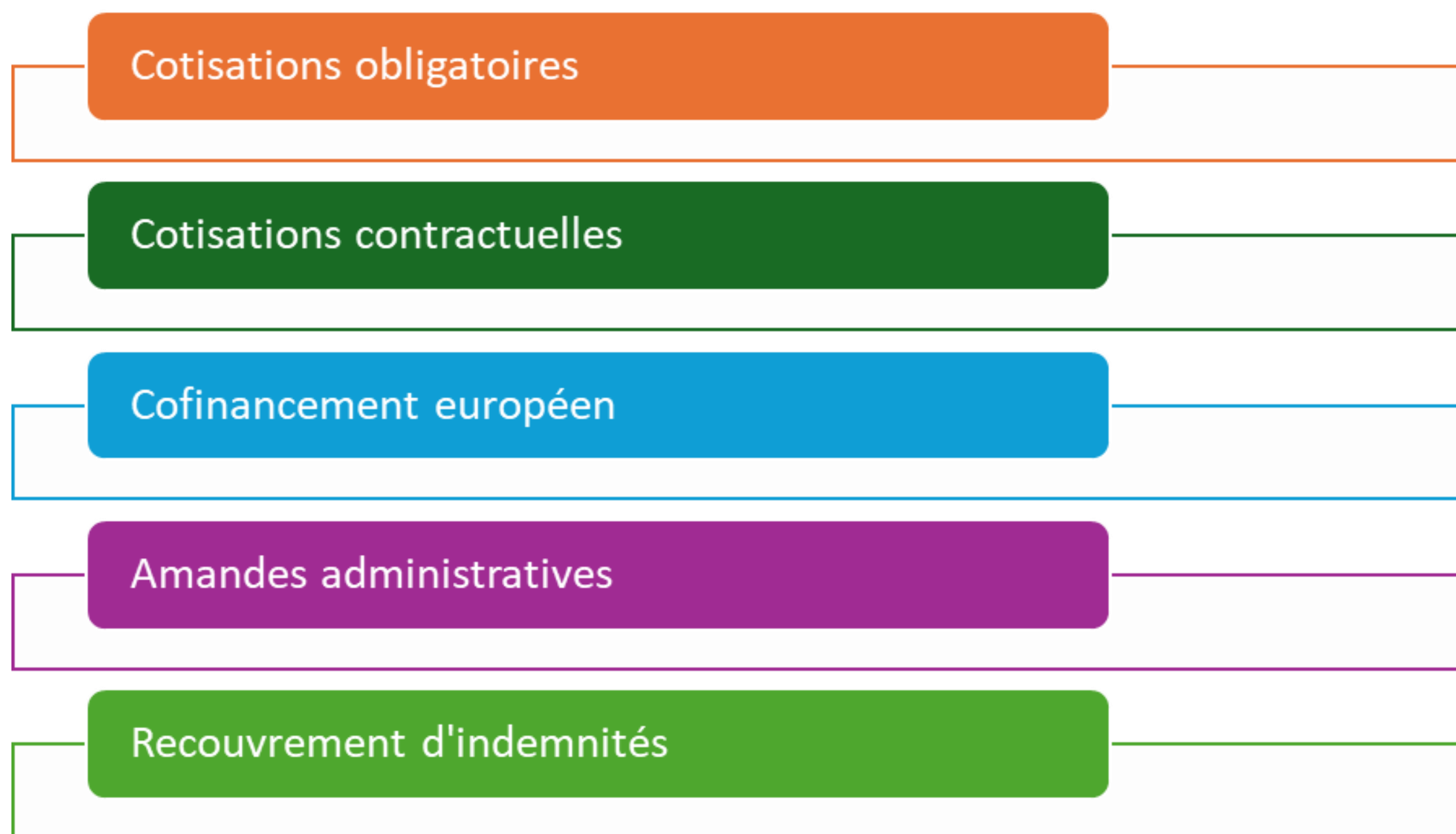
Working groups

- Exchange of information regarding the current health situation.
- Discussion regarding the health policy to be implemented
 - any measures or projects that the Animal Health Fund might support.
- Discussion of draft regulations currently being drawn up.
 - Issues relating to the management of the Animal Health Fund: expenditure, the setting of contribution rates, and the methods of collection.
- Reporting on the conclusions of the working groups. The Fund's Council approves or rejects these proposals at its meetings, which take place approximately four times a year.



Composition of working groups





- Establishment of financial reserves.
 - Intended to address crisis situations or emerging risks: outbreaks of diseases such as foot-and-mouth disease, avian influenza, swine fever, bluetongue, etc.
- Separate accounts maintained for each sub-fund
 - solidarity between sectors possible, in the form of temporary loans repayable at a later date without interest.

The management of the Animal Health Fund and the supervision of the programmes it funds are entrusted to the Federal Public Service for Public Health, Food Chain Safety and the Environment

The scope of the Health Fund's activities is set out in the Law of 23 March 1998.

National legislation provides for the possibility of pre-financing or financing by the Health Fund of expenditure incurred under:

- the Law of 24 March 1987 on animal health;
- the Law of 28 August 1991 on the practice of veterinary medicine;
- the Law of 28 March 1975 on the trade in agricultural, horticultural and marine fishery products



afsca

Animal Health Fund Interventions

Most of the Animal Health Fund's interventions are provided in kind and are paid to the providers of the measures implemented, such as:

- Compensation for animals slaughtered on official orders;
- payment of fees to veterinarians involved in the control of certain diseases and to experts who assess the value of animals to be slaughtered;
- Support for programmes to control certain regulated diseases (IBR, BVD, etc.)



More info:

<https://www.health.belgium.be/fr/professionnels/entreprises/animaux/fonds-sanitaire/interventions-fonds-sanitaire>



**THANK
YOU**